

BRITANIA

MANUAL DE INSTRUÇÕES
CLIMATIZADOR BCL05A



The logo features the word "BRITANIA" in a bold, italicized, white sans-serif font. A bright yellow, five-pointed star is positioned above the letter "I", partially overlapping it and extending to the right.

BRITANIA

O APARELHO DESTINA-SE SOMENTE PARA USO DOMÉSTICO

INTRODUÇÃO

Parabéns pela escolha de mais um produto de nossa linha.

Para garantir o melhor desempenho de seu produto e não invalidar a garantia, o usuário deve ler atentamente as instruções a seguir. Recomenda-se não jogar fora este Manual de Instruções. Ele deve ser guardado para eventuais consultas.

Devido aos avanços tecnológicos e ao sistema de produção por lotes, poderão existir pequenas divergências entre o aparelho e alguma ilustração ou descrição de funcionamento de algum recurso deste Manual. Tal fato, porém, não prejudica o entendimento por parte do usuário.

CUIDADOS

A Fabricante garante o bom funcionamento deste aparelho. Porém, é necessário que sua utilização seja adequada para que o usuário desfrute do máximo que o aparelho pode proporcionar sem prejudicar a saúde do usuário. Os cuidados descritos a seguir e devem ser obedecidos.

INSTRUÇÕES AO USUÁRIO

Muitos dos “problemas” que acometem os produtos eletrônicos têm como causa, não somente a desinformação em relação ao aparelho, mas uma conexão equivocada por parte do usuário. Existe uma grande probabilidade de o usuário resolver eventuais contratempos de operação ou funcionamento insatisfatório do aparelho apenas consultando o Manual de Instruções. Antes de submeter o aparelho a um posto de Assistência Técnica Autorizada, o usuário deve ler atentamente o Manual de Instrução.



O sinal em forma de raio é destinado a alertar o usuário para a presença de tensões perigosas no interior do aparelho. Tocar componentes internos poderá resultar em choque elétrico.



O ponto de exclamação é destinado a alertar o usuário para a existência de instruções importantes de uso. Para reduzir o risco de choque elétrico ou incêndio, não abrir o aparelho.



“Cuidado, superfície quente”.



Aviso: situações que podem prejudicar você ou terceiros.



Atenção: situações que podem danificar seu aparelho ou outro equipamento.



Nota: notas, dicas de uso ou informações adicionais.



Dica: Conselhos para utilização e melhor funcionamento.

PRECAUÇÕES QUANTO À SEGURANÇA

- Não utilizar o produto quando ele apresentar algum dano no cordão elétrico, no plugue ou em outros componentes. Para substituir qualquer peça danificada, procurar a Assistência Técnica Autorizada, a fim de evitar riscos.
- Verificar se a tensão da rede elétrica no local de instalação é a mesma indicada na etiqueta localizada na parte lateral do produto.
- Utilizar uma tomada elétrica exclusiva. Não utilizar extensões, adaptadores tipo “T” ou temporizadores.
- Para proteger contra choques ou outros acidentes não imergir o cordão elétrico, o plugue nem o próprio aparelho na água ou em outro líquido qualquer.
- Certificar-se de que o cordão elétrico não esteja tocando em superfícies quentes.
- Este aparelho não foi projetado para ser utilizada por pessoas (incluindo crianças) com capacidades físicas, sensoriais ou mentais reduzidas, ou falta de experiência e conhecimentos, exceto se forem supervisionadas ou instruídas por uma pessoa responsável pela sua segurança.
- As crianças deverão ser supervisionadas, para

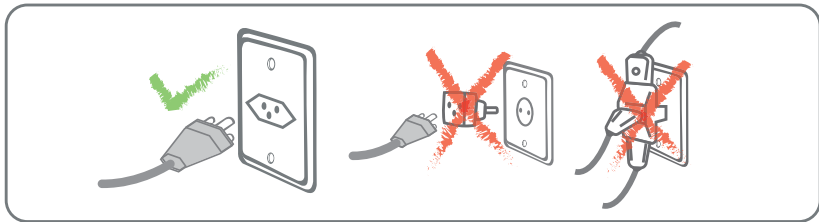
assegurar de que não brinquem com o aparelho.

- Para desligar, retirar o plugue da tomada elétrica. Sempre desconectar segurando pelo plugue, nunca puxar pelo cordão elétrico.
- Não ultrapassar o limite “MAX” no indicador de nível de água do reservatório.
- Verificar se o indicador de nível de água não está abaixo do nível “MÍN”, ao utilizar a função Umidificar. Evitando, desta forma, danos ao motor do produto.
- Tomar cuidado quando movimentar o produto para que a água não seja derramada.
- Antes de qualquer manutenção ou limpeza, retirar o plugue da tomada elétrica.
- Ao limpar, não colocar água diretamente no painel de controle.
- Caso o produto venha a tombar com água no reservatório, retirar imediatamente o plugue da tomada elétrica e aguardar 24 horas para secar os componentes por completo.
- O produto deve ser posicionado de maneira que a parte traseira venha a ficar no mínimo a 15 cm de distância da parede.
- Não utilizar o produto sem o filtro de ar (removível) nem o pré-filtro.

- Manter o produto afastado de cortinas, panos ou qualquer material solto que possam bloquear o fluxo de ar.
- Não inserir nenhum objeto em alguma abertura do produto.
- Não obstruir a entrada ou saída de ar do produto. Isso poderá diminuir o rendimento do produto.
- Retirar o plugue da tomada elétrica quando não for utilizar o produto por um longo período.
- Manter o aparelho longe do alcance de crianças.
- Não utilizar o produto para servir de apoio ou suporte de objetos e pessoas.
- Não usar o produto para fins diferentes dos especificados neste Manual de Instruções.
- As pilhas devem ser descartadas em local apropriado.
- Para não perder a garantia e para evitar problemas técnicos, o usuário não deve tentar consertar o aparelho em casa. Quando precisar, ele deve levá-lo à Assistência Técnica Autorizada.
- A nota fiscal e o certificado de garantia são documentos importantes e devem ser mantidos para efeito de garantia.



Qualquer serviço de manutenção ou de reparos só deverá ser efetuado por um técnico credenciado. Não tentar consertar o produto por conta própria.



ADVERTÊNCIA

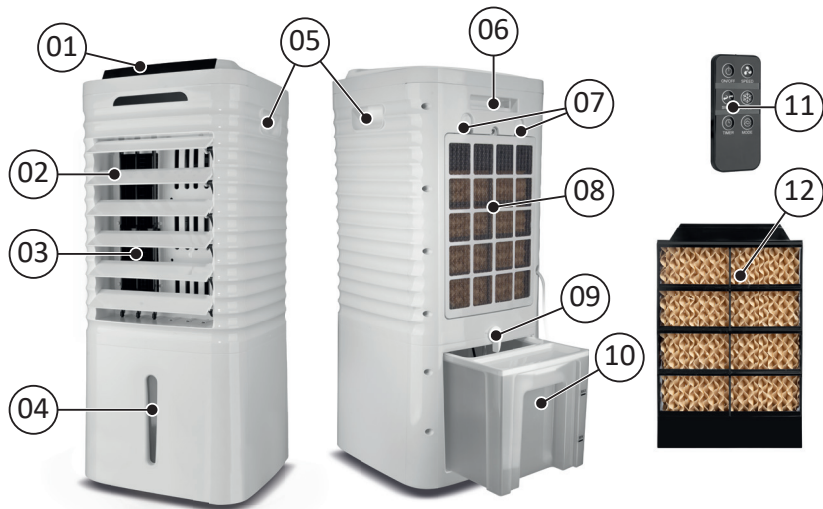


- Retirar o plugue da tomada elétrica antes de efetuar qualquer manutenção no aparelho.
- Recolocar todos os componentes antes de ligar o produto.
- Ligar o plugue em uma tomada com aterramento efetivo, conforme norma NBR5410.
- Não usar adaptadores, benjamins ou T's.

•Não seguir estas instruções pode trazer risco de morte, incêndio ou choque elétrico.

LISTA DE COMPONENTES

01. Painel de Controle.
02. Aletas horizontais;
03. Aletas verticais;
04. Medidor do nível de água;
05. Alça para transporte;
06. Compartimento para controle remoto;
07. Travas do pré filtro;
08. Pré filtro;
09. Trava do reservatório;
10. Reservatório;
11. Controle;
12. Filtro Colmeia.



PAINEL DE CONTROLE

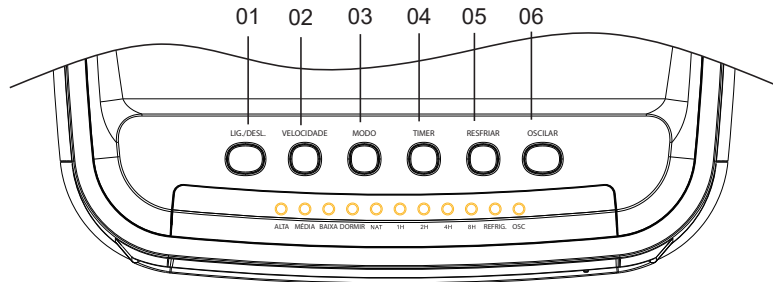
- 01.** Botão LIGA/DESL.
- 02.** Botão VELOCIDADE;
- 03.** Botão MODO;
- 04.** Botão TIMER;
- 05.** Botão REFRIGERAR;
- 06.** Botão OSCILAR.

1. LIGA / DESL.: Pressione o botão LIGA/DESL. para ligar ou desligar o climatizador, ao ligar a luz "ventilação Baixa" irá acender, ao desligar as luzes irão apagar.

2. VELOCIDADE: a velocidade do vento pode ser ajustada para 3 níveis baixo, médio e alto pressionando o botão "VELOCIDADE". Cada vez que o botão "VELOCIDADE" é pressionado, o LED alterna entre os símbolos do painel indicando o nível de velocidade atual.

3. MODO: o botão MODO possui 3 opções, função normal, função natural e função dormir.

4. TIMER: Pressione o botão 'Timer' para definir o tempo de funcionamento do ventilador entre



1 e 8 horas, que alterna a unidade para o modo de espera após o tempo predefinido. Cada vez que o botão é pressionado, as horas aumentam uma a uma e o indicador de hora acende na tela.

5. REFRIGERAR: pressione o botão REFRIGERAR para resfriar o ambiente a bomba de água retira a água do tanque e despeja no filtro colmeia. O filtro colmeia de refrigeração absorve água e o ar evaporado é expelido com a ajuda do ventilador. A brisa fresca é soprada pelo climatizador

e diminui a temperatura.



Utilizar essa função apenas com água limpa e sem nenhum aditivo.

6. OSCILAR: pressione o botão 'OSCILAR' para mudar a direção do vento. Aperte o botão novamente para parar a oscilação. A direção horizontal pode ser ajustada manualmente, quem oscila é a direção vertical.

FUNÇÕES DO CONTROLE REMOTO

Conectar o plugue a uma tomada elétrica. O aparelho estará pronto para funcionar.

LIGA/DESL: pressionar este botão para iniciar o funcionamento do aparelho. Pressioná-lo novamente para desligá-lo. Ao ligar o aparelho ele inicia automaticamente na velocidade baixa de ventilação.

VELOCIDADE: cada vez que este botão for pressionado, a velocidade do ventilador irá variar na seguinte sequência: baixa, média ou alta.
FUNÇÃO: escolha a função desejada, normal, natural ou dormir.

TIMER: permite selecionar o tempo de funcionamento. Ao pressionar este botão, as luzes indicadoras de tempo irão alternar entre: 1h, 2h, 4h ou 8h.

OSCILAR: pressionar este botão uma vez para ligar a função de oscilação. Isto fará com que as aletas oscilem verticalmente em um ângulo de 120°. Pressionar novamente este botão para

desligar esta função.

REFRIGERAR: utilize essa tecla para deixar o ambiente refrigerado. A brisa fresca soprada pelo refrigerador diminui a temperatura e cria uma função relaxante.



Apenas as aletas na posição vertical (internas) se movimentarão automaticamente, as aletas externas na posição horizontal poderão ser reguladas manualmente. Ajuste as aletas externas antes de ligar o produto, elas devem estar sempre abertas.

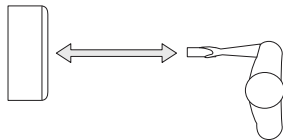
1. O controle remoto deverá ser usado a uma distância máxima de 8 metros do aparelho.
2. Se cortinas, portas ou outros obstáculos obstruírem os sinais do controle remoto, o aparelho não receberá normalmente os seus comandos.
3. Se o ambiente for equipado com lâmpadas de acendimento instantâneo, o controle remoto

poderá não funcionar corretamente. Mantê-lo afastado destas lâmpadas ou mudar de direção.

4. Certificar-se de que a luz direta do Sol não incida sobre o aparelho. Caso contrário, os sinais do controle remoto poderão algumas vezes não ser recebidos.

Utilização correta do controle remoto

- Direcione o controle remoto para o receptor do aparelho.
- Distância máxima: aproximadamente de 8 metros (sem nenhum obstáculo entre o controle remoto e o receptor).



Caso o aparelho não esteja respondendo aos comandos do controle, verifique se o controle está corretamente direcionado para o receptor. Uma pequena variação nesse direcionamento impossibilita o controle de funcionar.

INSTRUÇÕES DE MONTAGEM E UTILIZAÇÃO

Como montar as rodas:

Coloque o climatizador em uma mesa ou em uma superfície plana e utilize os parafusos que acompanham o produto para fixar as quatro rodas na base do climatizador. (Observação: se as rodas estão viradas para fora ao montá-las). Após a montagem coloque o climatizador em uma superfície plana e verifique se a montagem está correta.



Antes de encher o reservatório com água, retirar o plugue do climatizador da tomada elétrica.

Preparando para utilizar o aparelho:

1. Abrir a caixa da embalagem e retirar o climatizador.
2. Assegurar-se de ter espaço suficiente antes

de montar o aparelho. Para evitar arranhões, é recomendável montar o aparelho sobre uma superfície plana e lisa.

3. O controle remoto está acondicionado dentro da embalagem.

4. Destruar o reservatório de água e puxar ele para trás, encher o reservatório despejando água pela parte traseira do reservatório. Tomar cuidado para respeitar os níveis máximo e mínimo no reservatório.

5. Encher as duas garrafas com água até nível MAX. demarcado (aproximadamente 150ml) chacoalhe a água junto com a substância que vem dentro da garrafa formará uma gel, essas garrafas podem se colocadas no congelador por mais ou menos 4 horas elas auxiliam a água no reservatório na função resfriar.



Não ingerir o gel das garrafas.

6. Manter sempre as aletas abertas, durante o funcionamento do climatizador.

LIMPEZA E MANUTENÇÃO

- Antes de qualquer limpeza ou manutenção, retirar o plugue da tomada elétrica.
- Não colocar água direto sobre o painel de controle.
- Não utilizar produtos tóxicos, como amoníaco, álcool, removedores, etc.
- Usar esponjas ou panos macios umedecidos com sabão neutro. Enxaguar bem e secar com pano seco.
- Para limpar o painel de controle, usar somente um pano seco e macio. Em caso de sujeira ou remoção mais difícil, usar um pano úmido e sabão neutro.
- Para limpar a parte traseira, usar somente um aspirador de pó ou espanador.
- Não utilizar água acima de 40°C, pois esta temperatura pode danificar a superfície do produto.

Limpeza do pré filtro

- Depois de uma utilização prolongada, o pré filtro ficará sujo. Limpá-lo ao menos uma vez por mês.
- Retirar o parafuso da grade do Filtro com uma chave adequada (não fornecida com o apare-

lho).

- Usar água e detergente neutro para limpá-lo
 - Enxaguá-lo em água limpa. Certificar-se de que esteja totalmente seco antes de reutilizá-lo.
- Limpeza do reservatório de água

- Com o aparelho desligado da tomada elétrica, retirar o filtro e o pré filtro.
- Faça uma mistura com 50% de vinagre e 50% de água. Quatro xícaras na maioria dos casos são suficientes.

Coloque a mistura no recipiente interno do aparelho.

Aguarde aproximadamente 40 minutos.

Retire a mistura completamente.

Repita o mesmo procedimento com água limpa até que o cheiro do vinagre desapareça. 10. Remonte o aparelho e utilize-o normalmente.

Filtro Colmeia

- O Filtro colmeia irá se deteriorar depois de muito tempo de uso, quando isso acontecer, dirija-se até uma assistência técnica autorizada para que seja feita a troca do mesmo.



CERTIFICADO DE GARANTIA

Fabricante solicita ao consumidor a leitura prévia do Manual de Instruções para a melhor utilização do produto. A Fabricante garante seus produtos contra defeitos de fabricação durante o período estabelecido, contados a partir da data de entrega do produto expresso na nota fiscal de compra. Conforme modelo a seguir:

ELETROPORTÁTEIS	
Garantia legal*	90 Dias
Garantia adicional	270 Dias
Garantia total**	360 Dias

*A garantia legal é de 90 dias e tem seu início na data de aquisição do produto.
**A garantia total é a soma da garantia legal mais a garantia adicional.

- Os controles remotos terão garantia legal de 90 dias, mais 90 dias de garantia adicional, totalizando 180 dias.
- Os acessórios terão somente garantia legal de 90 dias.
- A Fabricante prestará serviços de Assistência Técnica, tantos os gratuitos quanto os remune-

rados, somente nas localidades onde mantiver Postos Autorizados.

Para que você exerça a garantia constante neste certificado, será necessário informar alguns de seus dados pessoais, como por exemplo: nome, CPF, endereço e telefone às nossas Assistências Técnicas, a fim de que seja aberta ordem de serviço. Em cumprimento à Lei Geral de Proteção de Dados, a Britânia informa que estes dados poderão ser compartilhados com nossos prestadores de serviço, somente quando necessário para a conclusão do atendimento em garantia.

- Em locais onde não haja Postos Autorizados, o produto deverá ser transportado, por conta e risco do consumidor. A relação de Postos Autorizados está disponível através do site www.britania.com.br ou através do SAC (47) 3431-0300. Se o consumidor vier a transferir a propriedade deste produto, a garantia ficará automaticamente transferida, respeitando o prazo de validade, contado a partir da primeira aquisição. Produtos que necessitam de serviço de instalação terão despesas e responsabilidades por conta do consumidor. O compromisso de garantia cessará caso:

- O produto seja examinado, adulterado ou con-

sertado fora de Assistência Técnica Autorizada.

- Ocorra a utilização de peça ou componente não original.
- O produto seja ligado em tensão diferente daquela para qual foi projetado.
- O defeito seja decorrente de uso inadequado ou negligência do consumidor em relação às instruções do manual.
- Danos sejam causados por ação de agentes da natureza (enchentes, maresia, raios, etc.).
- O produto seja utilizado para fins não domésticos.
- Não sejam seguidas as recomendações de conservação, conforme manual.
- Ausência ou adulteração do número de série.

BRITÂNIA ELETRODOMÉSTICOS S.A

Rua Hans Dieter Schmidt, 3303- Bloco 3- Zona Industrial Norte Joinville- SC- CEP 89219-504 Inscr. Est 24.784.565-8 CNPJ 76.492.701/0014-71 FABRICADO NA CHINA

Para ter acesso ao manual digital (em PDF),
acesse o QR Code, ou entre em contato
com o nosso SAC em horário comercial.



ATENDIMENTO AO CONSUMIDOR BRITÂNIA (47) 3431-0300
www.britania.com.br

05/24 12668-00-05 066251015 746045 Rev.0